

VANTRUE

3-Kanal Smart
Sprachbedienungs-Dashcam



Handbuch

Nexus 4 Pro (N4 Pro)

Hey, find us here:



VANTRUE

www.vantrue.net/contact



facebook

facebook.com/vantrue.live

VERZEICHNIS

01	Was ist in der Box?	1
02	N4 Pro Überblick	2
03	Installation und Gebrauchsanweisung	5
04	Funktionen	13
05	Spezifikation	34
06	Darauf zu Achten	36
07	Garantie	37

Hinweise zur Sicherheit und Verwendung dieses Produkts:

1. Bitte lesen Sie vor dem Gebrauch der Dashcam das Handbuch sorgfältig durch.
2. Die Dashcam muss eingeschaltet sein, um ordnungsgemäß zu funktionieren.
3. Um Fahrsicherheit willen bitte bedienen Sie während der Fahrt weder die Dashcam noch schauen Sie sich Aufnahmen der Dashcam an.
4. Bitte legen Sie eine microSD-Karte mit ausreichenden Schreib- und Lesegeschwindigkeiten ein, um die Dashcam ordnungsmäßig zu bedienen.
5. Demontieren Sie bitte weder das Gehäuse der Dashcam noch reparieren Sie sie selbst. Bitte wenden Sie sich ans Support-Team Vantrues, wenn Sie Fragen nach unseren Produkten hätten.
6. Bitte bringen Sie die Dashcam an eine geeignete Stelle an, damit sie keine Sehstörung während der Fahrt darstellt.
7. Bitte achten Sie beim Gebrauch der Dashcam auf eine geeignete Umgebung. Schützen Sie sie vor zu hohen Temperaturen und Feuchtigkeit, damit sie reibungslos funktioniert.
8. Bitte aktualisieren Sie für bessere Benutzererfahrung das Firmware der Dashcam. Um das neuste Firmware herunterzuladen und zu installieren, besuchen Sie bitte unsere offizielle Webseite oder benutzen Sie das OTA-Feature, über das einige Gerätemodelle verfügen.
9. Bitte montieren Sie die Dashcam nicht an der Windschutzscheibesstelle direkt vor dem Fahrer, um mögliche Beschädigungen im Fall des LöSENS der Dashcam von der Windschutzscheibe zu vermeiden.
10. Bitte beachten Sie, dass die Verbindung zur App

möglicherweise nicht möglich ist, wenn Sie CarPlay oder Android Auto verwenden;

11. Bitte halten Sie beim Gebrauch der Dashcam Gesetze und Vorschriften Ihres Staates (oder Landes oder Provinz) ein.

1. Was ist in der Box?



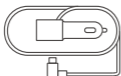
A. VANTRUE N4 Pro Dashcam



B. N4 Pro Rückkamera



C. GPS Halterung



D. Auto-Ladekabel (3.5m)



E. N4 Pro Rückkamerakabel (6m)



F. USB C Datenkabel (1m)



G. Elektrostatische Aufkleber (2 Blatt)



H. Brecheisen



I. Staubfreies Tuch



J. Warnaufkleber (2 Stück)



K. 3M Klebstoff (2 Stück)



L. Kurzanleitung



M. Hilfsklebstoffe

Optional

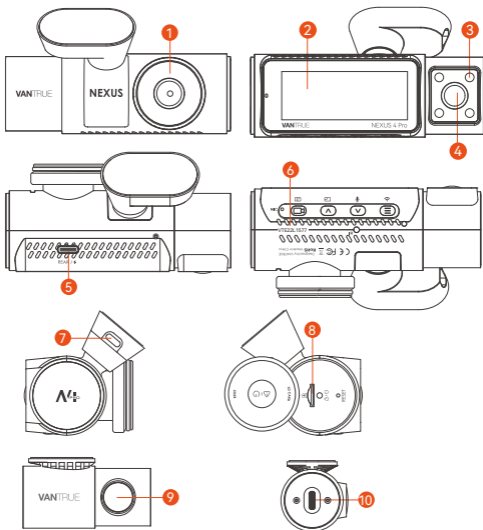


CPL Filter



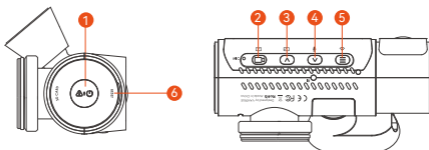
Fernbedienung

2. N4 Pro Überblick









1. Frontkamera
2. 3.19" IPS screen
3. IR Lampe
4. Innenkamera
5. USB-C Anschluss
6. Seriennummer
7. GPS-Halterung Anschluss
8. Speicherkartensteckplatz
9. Rückkamera
10. USB-C-Anschluss der Rückkamera

Tasteanweisung



Num. Taste Anweisung

-  Lange drücken zum Einschalten; kurz drücken zum Ausschalten.
Kurz drücken während der Aufnahme, um das Notfallvideo zu speichern und Schnappschuß.
Kurz drücken beim Durchsuchen von Dateien, um die Dateien zu löschen.
-  Pausieren/Starten die Aufnahme;
OK Taste;
-  Kurz drücken während der Aufnahme, um den Winkel zu wechseln.
Aufwärtstaste;
Bei der Wiedergabe kurz drücken, um Videos mit 2x und 4x Geschwindigkeit abzuspielen.
-  Kurz drücken während der Aufnahme, um das Mikrofon ein-/ auszu schalten;
Abwärtstaste;
Kurz drücken beim Durchsuchen von Dateien, um das Löschen aufzurufen.
-  Lange drücken während der Aufnahme, um WiFi ein-/ oder auszuschalten;
Geht zurück zum Menüoberfläche.
-  Kurz drücken, um die Kamera neuzustarten.

LED Licht Beschreibung

Grünes Licht ist immer sichtbar Im Standby Status

Grünes Licht blinkt Wird gefilmt...



Symbol Beschreibung



Datei Format

20300128_140933_0008_N_A.MP4
 20300128_140833_0007_P_B.MP4
 20300128_140733_0006_T_C.MP4
 20300128_140633_0005_S_A.MP4
 20300128_140633_0005_E_A.MP4

A Frontkamera

B Innenkamera

C Rückkamera

N in der Daueraufnahme

T für Zeitraffer

S für Privatsphäre-Modus

E für Notfallvideo

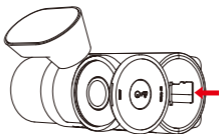
P für Parkmodus

Jahr Datum Urzeit Videonummer

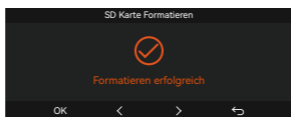
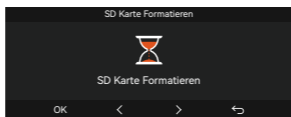
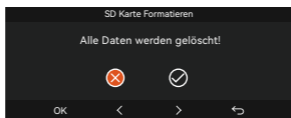
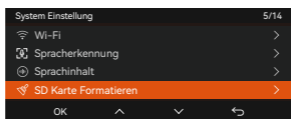
3. Installation und Gebrauchsanweisung

3.1 Installation der Speicherkarte

Setzen Sie gemäß der gezeigten Anleitung die Speicherkarte ein (Speicherkartenkapazität: 32GB-512GB, Anforderungen an die Kartengeschwindigkeit: U3/Class10/A2) und schieben Sie die Speicherkarte in den Kartensteckplatz, bis der Kartensteckplatz ein „Klick“ macht.



Wenn „Kartenfehler“ auf dem Bildschirm anzeigt, rufen Sie „System Einstellung“ auf, wählen „Formatieren“, bis die Meldung „Erfolgreich formatiert“ angezeigt wird.



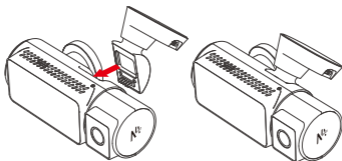
Hinweis:

- Die Dashcam hat strenge Anforderungen an die Geschwindigkeit der Speicherkarte. Wenn die Kartengeschwindigkeit zu niedrig ist, können Probleme wie fehlende Dateien, häufige Fehler auf Speicherkarten und ungewöhnliche Aufnahme Dateien auftreten. Anforderungen an die Kartengeschwindigkeit: U3/Class10/A2, VANTRUE-Speicherkarte werden empfohlen.
- Es wird empfohlen, die Speicherkarte einmal im Monat zu formatieren.
- Trennen Sie die Speicherkarte während der Aufnahme nicht direkt, um den Verlust wichtiger Videoaufnahmen zu vermeiden.

3.2 Dashcam installieren

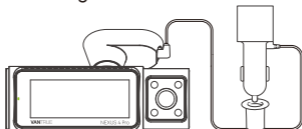
3.2.1 Halterung installieren

Schieben Sie die Halterung gegen den Anschluss der Kamera, bis die Halterung verbunden ist.



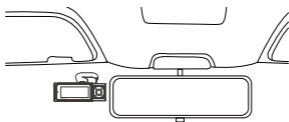
3.2.2 Das Autoladekabel anschließen

USB C Anschluss des Kabels an der GPS Halterung, die andere an den zigaretten-anzünder.



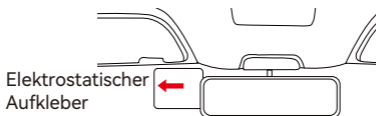
3.2.3 Finden passende Installationsort

Vor der Installieren, schalten Sie die Dashcam ein und prüfen Sie, ob der Winkel geeignet ist.

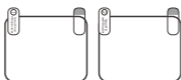


3.2.4 Anbringung von elektrostatischer Aufklebern

Kleben Sie elektrostatischen Aufkleber.

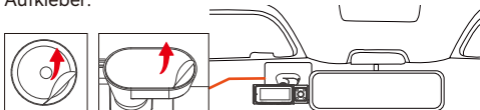


Hinweis: Bitte wählen Sie eine geeignete Position auf der Windschutzscheibe und reinigen es. Entfernen ① Seite zuerst, dann befestigen es an der Windschutzscheibe. Anschließend entfernen ② Seite, um mit Dashcam zu verbinden.



3.2.5 Frontdashcam Installieren

Befestigen Sie die Halterung am elektrostatischen Aufkleber.



Hinweis: Um die Festigkeit der Halterung zu erhöhen, können Sie vor der Installation die Hilfsklebstoffe in der Montageposition verwenden.

3.2.6 Einbau der Rückkamera

Nach dem Einschalten finden Sie eine korrekte Position und befestigen die Rückkamera an der hinteren Windschutzscheibe.

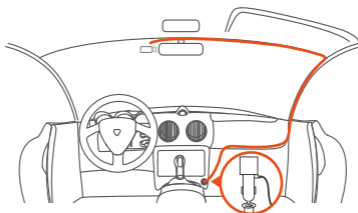


Anmerkung:

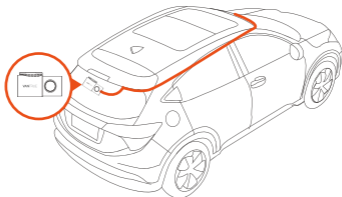
- Vermeiden Sie bei der Installation der Rückfahrkamera die Entnebelungslinie.
- Nach der Installation der Rückfahrkamera können Sie ein staubfreies Tuch verwenden, um das Objektiv zu reinigen.
- Innen- und Rückkamera können 45° und 360° nach oben und unten verstellt werden.

3.2.7 Verkabelung

Autoladekabel: Stopfen Sie den Draht in den Dampfdichtmittelstreifen und folgen der Position des Co-Piloten zum Zigarettenanzünder.



Rückkamerakabel: Ordnen Sie das Kabel der Rückfahrkamera von der Frontscheibe zur Heckscheibe, wie in das Bild unten,



3.3 APP-Download

Bitte scannen Sie den unten stehenden QR-Code mit Ihrem Mobiltelefon, um die Vantrue APP herunterzuladen und zu installieren.

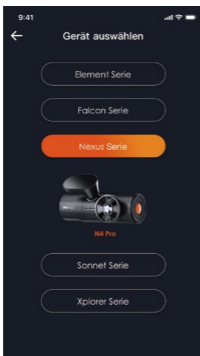


Hinweis: im WiFi Modus kann diese Funktionen wie Echtzeit-Videovorschau, Einstellungen auf Handy, Dateien mit 0 Verkehr-Download und Wiedergeben erreicht werden. Aber GPS-Tracking und Videoteilen hängen vom Internet ab (das Dashcam-WLAN muss ausgeschaltet sein).

3.4 WiFi Verbindung

Das WLAN ist standardmäßig eingeschaltet und dauert 10 Minuten. Ohne Verbindung wird es sich danach ausschalten.

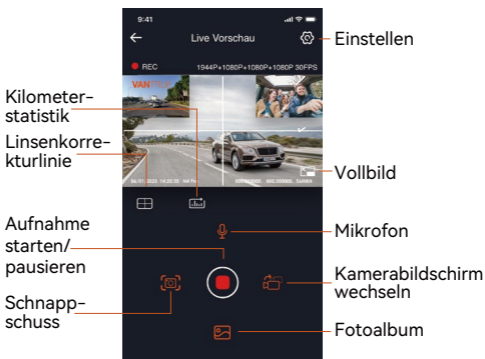
Laut der Anweisung verbinden Sie WiFi schritte für Schritte.



Hinweis:

- Die WLAN-Verbindung muss die WLAN Funktion des Mobiltelefons aktivieren.
- Das anfängliche WLAN-Passwort gilt nur für die erste Anmeldung. Um Sicherheitsrisiken auszuschließen, werden die Nutzer gebeten, das Initialpasswort rechtzeitig nach der erstmaligen Anmeldung zu ändern.
- Das anfängliche WLAN-Passwort lautet 12345678. Wenn der Benutzer das Passwort vergisst, kann er das Passwort auf 12345678 durch Reset wiederherstellen.

3.5 APP-Verbindung



Im APP-Livevorschau Modus gibt es folgende Funktionen:

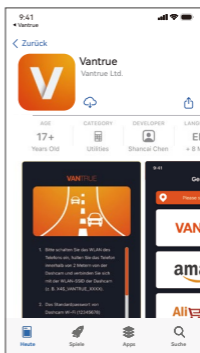
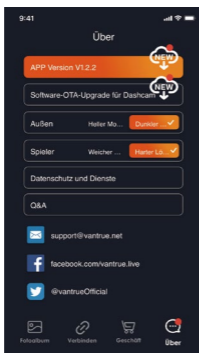
- Videovorschau: Sie können es im Vollbildmodus abspielen oder den Kamerabildschirm wechseln.
- Video wiedergeben: Sie können die aufgenommenen Videos oder Fotos in der APP sehen.
- Video-Download: Sie können Videos oder

Bilder herunterladen. Nachdem Sie das Video heruntergeladen haben, spielen Sie es in der lokalen Datei der App ab, um den GPS-Track des Videos anzuzeigen.

- Schnappschuss: Erfassen Sie Bilder während der APP-Livevorschau.
- Kilometerstatistik: Klicken Sie hier, um die Kilometerinformationen herunterzuladen.
- Linsenkorrekturlinie: Korrigieren Sie die Linsenbalance durch die präzise Kreuzlinie, damit das Videobild nicht verzerrt wird.
- OTA-Upgrade: Aktualisieren Sie die N4 Pro-Dashcam über die APP des Mobiltelefons, siehe 4.2.12 für Details.

3.6 APP Upgrade

Öffnen Sie die „Vantrue“-App, verbinden Sie das WLAN der Dashcam, gehen Sie zu „Einstellungen > Info > Neue Version erkennen“.

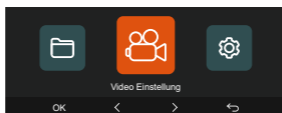


4. Funktionen

4.1 Menüliste

N4 Pro hat drei Menüs: Video Einstellung, System Einstellung und Datei.

Drücken Sie (📁), stoppen die Aufnahme, dann drücken (☰) um die Menüeinstellungen aufzurufen.



A. Video-Einstellungen:

-Auflösung:

Front+Kabine+Rück:

2160P+1080P+1080P 30FPS

2160P+720P+720P 30FPS

1440P+1080P+1080P 30FPS

1440P+720P+720P 30FPS

1080P+1080P+1080P 30FPS

1080P+720P+720P 30FPS

720P+720P+720P 30FPS

Front+Kabine:

2160P+1080P 30FPS

2160P+720P 30FPS

1440P+1080P 30FPS

1440P+720P 30FPS

1080P+1080P 30FPS

1080P+720P 30FPS

720P+720P 30FPS

Front+Rück:

2160P+1080P 30FPS

2160P+720P 30FPS

1440P+1080P 30FPS

1440P+720P 30FPS

1080P+1080P 30FPS

1080P+720P 30FPS

720P+720P 30FPS

Front:

3840x2160P 30FPS

2560x1440P 30FPS

1920x1080P 30FPS

1280x720P 30FPS

-**Daueraufnahme:** 4 Optionen: Aus, 1 Minute, 3 Minuten, 5 Minuten.

-**Infrarot LED:** Autom./Aus/AN.

-**G-Sensor:** Wählen Sie die gewünschte Ebene des G-Sensors aus, von 3 Richtungen (Vorne + Hinten/Links + Rechts/Oben + Unten) und 6 Stufen 1/2/3/4/5/Aus

einstellen. Standardstufe 3.

-Privatsphäre-Modus: Standardmäßig AUS, und Sie können es aktivieren.

-Audio: AUS/AN.

-Belichtung: Der Standardwert ist +0,0. Stellen Sie die Belichtung des Objektivs ein.

-REC-Licht: Standard AN, stellen Sie die REC-Licht AN oder AUS ein.

-HDR: Standardmäßig geöffnet, bessere Balance des Videoeffekts, Sie können schließen.

-Bildschirm umdrehen: Standard ist aus. Sie können den Videobildschirm nach oben und unten drehen (180 Grad).

-Spiegelbild: Es ist standardmäßig eingeschaltet. Das Bild der Rückfahrkamera wird im Spiegelmodus angezeigt.

-Nummernschild: Es kann ein 9-stelliges Kennzeichen eingestellt werden, das im Wasserzeichen des Videos zu sehen ist.

-Stempel: Anzeige von Uhrzeit und Datum, VANTRUE-Markename, Kfz-Kennzeichen, GPS-Standortinformationen und Fahrzeuggeschwindigkeit im Video, alles standardmäßig aktiviert.

-Zeitraffer: Standard Aus, optionen: 1 FPS/5 FPS/10 FPS/15 FPS.

-Parkmodus: Sie können den gewünschten Parkmodus auswählen, einschließlich Kollisionserkennung / Bewegungserkennung / Modus mit niedriger Bitrate / Niedriger Framerate-Modus / AUS.

-Sternenlicht Nachtsicht beim Parken: Standard ist eingeschaltet. Es kann den Videoeffekt von im Parkmodus optimieren.

-Überwachungsbereich: Die vordere und hintere Bereichs können separat eingestellt werden.

-Kilometerstatistik: Standard AN, Fahrkilometerinformationen aufzeichnen. Daten können über die Kilometerstatistikfunktion in der APP exportiert

werden.

-GPS Einstellung: GPS ist standardmäßig aktiviert. Hier werden GPS-Schaltereinstellungen, Geschwindigkeitseinheitseinstellungen und GPS-Informationen eingestellt

B. System Einstellung

-Sprache: Englisch, Französisch, Spanisch, Deutsch, Italienisch, Chinesisch, Russisch, Japanisch, Polnisch kann eingestellt werden.

-Wi-Fi: 2.4G/5G Hz, 5G Standard.Im WiFi Modus kann die Kamera durch APP Auf Handy gesteuert.Das WLAN ist standardmäßig eingeschaltet und dauert 10 Minuten. Ohne Verbindung wird es sich danach ausschalten.

-Spracherkennung: Die Standardempfindlichkeit ist Standard. Sie können Optionen wie niedrig / hoch / Standard / Aus wählen.

-SprachInhalte: Spracherkennungsbefehle. Nur Englisch, Sie können verschiedene Befehle verwenden, um die Kamera fernzusteuern.

-SD Karte formatieren: Alle Daten auf der Speicherarte formatieren.

-Formatierungsmeldung: Sie können wählen, ob Sie nach 15 Tagen oder 1 Monat erinnert werden möchten, und 15 Tage oder 1 Monat ab dem festgelegten Datum berechnen. Wenn die Zeit abgelaufen ist, können Sie „OK“ zum Formatieren oder „Nächste“ wählen.

-Datum & Uhrzeit: Es gibt zwei Möglichkeiten, Uhrzeit und Datum einzustellen:

1. Automatische GPS-Update; GPS aktualisiert automatisch das Datum und die Uhrzeit basierend auf Ihrer Zeitzone, daher müssen Sie zuerst die richtige Zeitzone auswählen;
2. Manuelle Einstellung von Datum / Uhrzeit.
3. Automatische Umstellung Sommer- / Winterzeit: standardmäßig ausgeschaltet.

* Diese Funktion ist nur in Nordamerika verfügbar und kann bei Verwendung in anderen Regionen zu

Zeitfehlern führen.

-Bildschirmschoner: Standardmäßig Aus.30Sek. /1Min. /3Min zu Optionen.

-Geräteton: Die Standardlautstärke ist 2, die niedrigste 0 und die höchste 6.

-Warnton: Je nach Situation ist die Dashcam mit 5 Arten von Aufforderungstönen eingestellt, nämlich Ein-/Ausschaltton, Tastenton, Sperrton, Formatierungston und ungewöhnlicher Aufnahmeton. Standardmäßig aktiviert.

-Frequenz: je nach Region zwischen 50 Hz oder 60 Hz wählen.

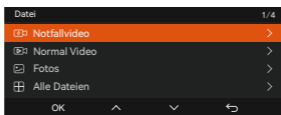
-System Info: Überprüfen Sie das aktuelle Modell, die Firmware-Version und die offizielle Website von Vantrue.

-Zertifizierungen: Überprüfen Sie alle von der Dashcam bestandenen Zertifikate.

-Standardeinstellung: Setzen Sie das Gerät auf die Werkseinstellungen zurück.

C. Dateien

Überprüfen Sie die von der Kamera aufgenommenen Videos und Fotodateien.



-Notfall: Ereignisvideos, die durch G-Sensor- Aktivität erkannt oder vom Benutzer manuell gesperrt wurden.

20300128_140633_0008_E_A.MP4

20300128_140633_0008_E_B.MP4

20300128_140633_0008_E_C.MP4

-Normal: Dieser Ordner speichert Loop-Videos, Parkmodus-Videos und Zeitraffer-Videos,Privatsphäre-Modus.

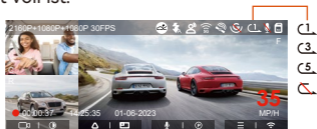
Daueraufnahme:20300128_140633_0008_N_A.MP4;

Parkmodus:20300128_140633_0007_P_A.MP4;
Zeitraffer Modus: 20300128_140733_0006_T_A.MP4。
Privatsphäre-Modus: 20300128_140633_0005_S_A.MP4
-Foto: Fotodatei.Format: 20210128_140633_0001A.JPG
-Alle: Alle Dateien können angezeigt werden.
Hinweis: Das Suffix A steht für die von der Frontkamera aufgenommenen Dateien, das Suffix B für die von der Kabinekamera aufgenommenen Dateien, C für die Rückkamera.

4.2 Wichtige Funktionen

4.2.1 Daueraufnahme

Die Dashcam wechselt nach dem Einschalten automatisch in den Loop-Aufnahmemodus. Der normale Videoordner belegt 70% des Gesamtspeichers. Wenn der Ordner 70% der Gesamtkapazität erreicht, überschreibt die neue Datei automatisch die Originaldatei. Nachdem diese Funktion aktiviert wurde, überschreibt die Videodatei automatisch die Schleife, um die Aufnahme nicht zu stoppen, wenn sie während der Fahrt voll ist.




Note:

- Der normale Betrieb der Daueraufnahmefunktion hängt stark von der Geschwindigkeit der Speicherart ab. Formatieren Sie die Speicherkarte daher regelmäßig, um Probleme wie übermäßige Speicherkartendateien und Kartenalterung zu vermeiden, die sich auf die normale Daueraufnahme auswirken.
- Bitte überprüfen Sie regelmäßig das Loop-Aufzeichnungsvideo, um zu vermeiden, dass das erforderliche Video durch die Schleife überschrieben wird.

- Wenn Sie die Daueraufnahme deaktivieren, funktioniert die Videosperrfunktion nicht mehr
- Nachdem die Daueraufnahme ausgeschaltet wurde, beträgt die Dauer jedes Videos 20 Minuten, und die Aufnahme wird beendet, wenn die Kapazität der Speicherkarte voll ist.

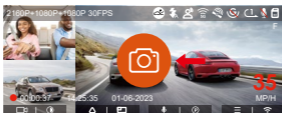
4.2.2. Notfallaufzeichnung

Während des Fahrens können Sie das aktuelle Video unter besonderen Umständen manuell oder automatisch sperren. Zum manuellen Sperren müssen Sie nur  drücken, um das aktuelle Video zu sperren und aufzunehmen. Das Schnappschuß kann auch erreicht werden.



Das automatische Sperren löst sich aus, wenn die Kamera die Vibration erkennt. Das Video wird im Notfallordner gespeichert.

Sie können auch  drücken, um mehrmals Schnappschuß aufzunehmen.



Notiz:

- Die Empfindlichkeit des Auslösens des automatischen Sperrens wird durch die Empfindlichkeit der Kollision bestimmt. Je höher die Empfindlichkeitseinstellung, desto größer ist die Wahrscheinlichkeit, ausgelöst zu werden.
- Die Gesamtkapazität der Notfallvideodatei macht 30% der Gesamtkapazität der aktuellen Speicherkarte aus. Wenn die Notfallvideodatei die Obergrenze

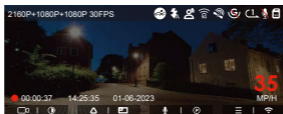
erreicht, überschreibt die neue Notfallsvideodatei automatisch die ursprüngliche Ereignisvideodatei. Es wird empfohlen,

Ihre Notfall-Videodateien regelmäßig zu überprüfen und zu speichern, um Verluste zu vermeiden.

- Die Sperraufnahme wird in keiner der folgenden Situationen ausgelöst: Schalten Sie die Daueraufnahme aus oder schalten Sie die Zeitraffer-Aufnahme ein.

4.2.3 Parken bei Sternenlicht-Nachtsicht

Um die Sicherheit beim Parken bei Nacht zu erhöhen, nutzen wir die Linsenleistung in Kombination mit der Sternenlicht-Nachtsichttechnologie voll aus, um den Nachtsichteffekt im Parkmodus zu verbessern. Diese Funktion ist standardmäßig aktiviert, sie wird nur nach dem Aufrufen des Parkmodus ausgelöst und hat keinen Einfluss auf die normale Aufnahme (Daueraufnahme).



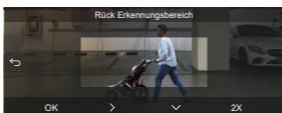
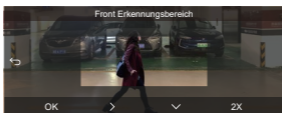
Sternenlicht-Nachtsicht AUS



Sternenlicht-Nachtsicht AN

4.2.4 Überwachungsbereich

Der Überwachungsbereich der Front-/Rückkamera kann eingestellt werden.

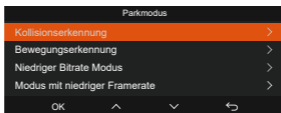


Hinweis:


- Es gilt nur für das Bewegungserkennung Modus.
- Diese Funktion verfügt über 1X-, 2X-, 3X-, 4X- und 5X-Bereichsoptionen, und der 5X-Bereich ist der globale Erkennungsmodus

4.2.5 Parkmodus

Der Parkmodus fungiert in verschiedenen Situationen als Wächterfunktion. Sie können je nach Parksituation in verschiedene Parküberwachungsmodi wechseln.




Um den Parkmodus einzuschalten, gibt es 3 Möglichkeiten, ihn einzugeben.

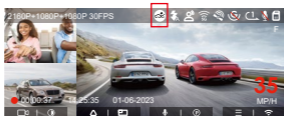
1. Sie können 5 Minuten warten, um automatisch einzutreten,
2. Lange auf  drücken, um manuell einzutreten.
3. Verwenden Sie ACC Hardwire Kit (Extra erhalten)


HINWEIS:

- Um sicherzustellen, dass die Kamera im Parkmodus ordnungsgemäß funktioniert, verwenden Sie bitte die Hardwire Kits oder eine andere stabile und kontinuierliche Stromversorgung, um die Dashcam mit Strom zu versorgen.
- Bitte verwenden Sie VANTRUE ACC Hardwire Kit, andere ACC Hardwire Kit der anderen Marken ist möglicherweise nicht kompatibel mit VANTRUE Dashcams.
- In heißer und sonniger Umgebung im Sommer empfehlen wir Ihnen, den Kollisionserkennungsmodus zu verwenden. Wenn die Umgebungstemperatur im Auto bis zu 60 °C beträgt, wird empfohlen, die Kamera auszuschalten, um einen anormalen Betrieb des Rekorders aufgrund der hohen Temperatur zu vermeiden.
- Zeitraffer-Videoaufzeichnung und Parkmodus (einschließlich Kollisionserkennung, Bewegungserkennung, Aufzeichnung mit niedriger Bitrate und Modus mit niedriger Bildrate) können nur für einen von ihnen aktiviert werden. Wenn einer aktiviert ist, wird der andere automatisch deaktiviert.
- Alle im Parkmodus aufgezeichneten Dateien (einschließlich Kollisionserkennung, Bewegungserkennung, Modus mit niedriger Bitrate und Modus mit niedriger Framerate) werden im Normalen Ordner gespeichert. Um zu vermeiden, dass die Parkmodus-datei durch Dauer überschrieben wird, überprüfen Sie sie daher bitte regelmäßig, um Verluste zu vermeiden.

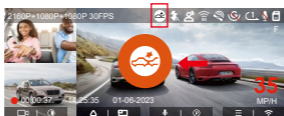
Kollisionserkennung

Wenn die Kollisionserkennung aktiviert ist, wird das Kollisionserkennungssymbol  auf der Aufzeichnungsoberfläche angezeigt, was darauf hinweist, dass der Rekorder derzeit den Kollisionserkennungsmodus verwendet. Die Empfindlichkeit der Kollisionserkennung kann von 1 bis 5 Stufen eingestellt werden, Sie können sie entsprechend der Gewohnheit sowie der Umgebung des Autos anpassen.




Wenn die Kollisionserkennung eingeschaltet wurde und nach 5 Minuten Aufzeichnung keine Bewegung erkannt wird (kurzgenannt 5-Minuten-Eingabemechanismus), wird die Kollisionserkennung mit einem  symbol in der unteren rechten Ecke des Bildschirms und der Kamera aktiviert automatisch ausschalten. Wenn die Dashcam ausgeschaltet wird, beginnt sie nach dem Schütteln 1 Minute lang mit der Aufnahme und schaltet die Dashcam dann wieder aus.

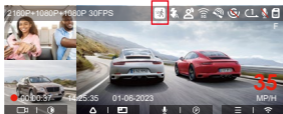
***Mit ACC-Hardwire Kit wird die Kamera sofort in den Parkmodus nach dem Ausschalten des Autos gelangen.**




Notiz: Wenn die Dashcam während der Kollisionserkennungsaufzeichnung weiterhin getroffen wird, verlässt sie den Kollisionserkennungsmodus und wechselt in die normale Aufzeichnung, wodurch der 5-Minuten-Eingabemechanismus neu gestartet wird.

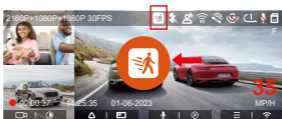
Bewegungserkennung

Wenn die Bewegungserkennung eingeschaltet ist, wird das Bewegungserkennungssymbol  auf der Aufnahmeoberfläche gezeigt.



Wenn die Bewegungserkennung eingeschaltet wurde und nach 5 Minuten Aufnahme keine Bewegung erkannt wird, erscheint ein orangefarbenes Symbol  in der Mitte des Bildschirms und der Bildschirm schaltet sich nach 3 Minuten aus. 10S Video vor der Bewegung wird auch gespeichert.



***Mit ACC-Hardware Kit wird die Kamera sofort in den Parkmodus nach dem Ausschalten des Autos gelangen.**



Aufnahmeszeit: Wenn Dashcam die Bewegung des Objekts erkennt, beginnt sie automatisch 30 Sekunden lang mit der Aufnahme und 10 Sekunden Video vor der Bewegung, speichert die Aufnahme im Ordner „Normal“.

Notiz: Der Bewegungserkennungsmodus muss ausgeführt werden, wenn die Kamera eingeschaltet wird. Sobald die Kamera ausgeschaltet ist, funktioniert der Bewegungserkennungsmodus nicht.

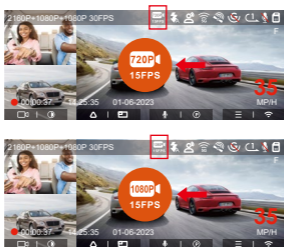
Modus mit Niedriger Bitrate

Wenn die Aufzeichnung mit niedriger Bitrate aktiviert ist, wird das Symbol  oder  in der unteren rechten Ecke des Bildschirms angezeigt, je nachdem, ob Sie 1080P 15FPS oder 720P 15FPS wählen.



Wenn nach 5 Minuten Aufnahme keine Bewegung erkannt wird, erscheint ein Symbol in der Mitte des Bildschirms. Die Auflösung aller aktuellen Videos wird für die Aufnahme automatisch auf **720P 15FPS** oder **1080P 15FPS** umgeschaltet, und die Aufnahmedauer wird entsprechend der aktuell eingestellten Daueraufnahmedauer bestimmt. Wenn die Kamera vibriert oder bewegt wird, wird sie automatisch den Modus verlassen, 5 Minuten warten und wieder eintreten.

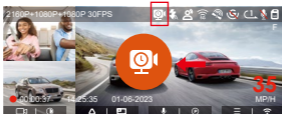
***Mit ACC-Hardware Kit wird die Kamera sofort in den Parkmodus nach dem Ausschalten des Autos gelangen.**



Notiz: Die Aufzeichnung mit niedriger Bitrate muss durchgeführt werden, wenn die Kamera eingeschaltet ist. Sobald die Kamera ausgeschaltet ist, funktioniert die Aufzeichnung mit niedriger Bitrate nicht.

Modus mit niedriger Framerate

Wenn der niedrige Frameratemodus ausgewählt ist, nimmt die Kamera entsprechend der Auswahl von 1FPS /5FPS/10FPS/15FPS auf. Wenn Sie beispielsweise 1 FPS auswählen und die Bildrate der aktuellen Videoauflösung 30 FPS beträgt, generiert der Rekorder ein Video mit 30 FPS pro Sekunde. Der Modus mit niedriger Bildrate kann die Integrität des Videos erheblich bewahren und Speicherplatz auf der Speicherkarte sparen.



[Normale Aufnahmezeit = Zeitrafferaufnahmezeit (Sek.)
x Aufnahmebildrate FPS x Zeitrafferoption]
(Die Zeit sollte in Sekunden umgerechnet werden)

Hinweis:

- Der Niedrigbildratenmodus ähnelt der Zeitrafferaufnahmefunktion, aber es gibt einen Unterschied im Suffix des Videodateinamens zwischen den beiden.
- Im Niedriger Bildrate Modus benötigt die Kamera außerdem eine stabile Stromversorgung. Sobald die Stromversorgung ausgeschaltet oder erschöpft ist, wird die Kamera heruntergefahren.
- (Bei Verwendung des ACC-Hardware-Kits) Nachdem das Auto geparkt wurde, wechselt die Dashcam sofort in den Parkmodus.

4.2.6 Privatsphäre-Modus

N4 Pro hat den Privatsphäre-Modus, wenn eingeschaltet, behält die Kamera nur die letzten 3 Daueraufnahmedateien.



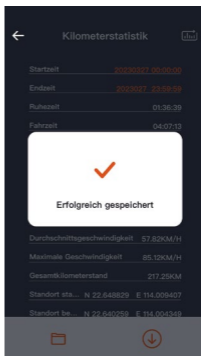
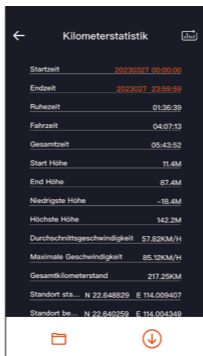
Hinweis

- Die Datei vom Privatsphäre-Modus wird im Ordner „Normal“ gespeichert, und der Dateiname lautet „S“. Zum Beispiel: 20210128_140633_0006_S_A.MP4;
- Schalten Sie die Daueraufnahme aus, und der Privatsphäre-Modus kann nicht gestartet werden.
- Beim Öffnen des Privatsphäre-Modus formatieren Sie bitte zuerst die Speicherkarte.
- Im Privatsphäre-Modus werden manuell gesperrte Videodateien im Ereignisordner gespeichert, und der gespeicherte Dateiname ist derselbe wie der Name der Notfallvideodatei.

4.2.7 Kilometerstatistik

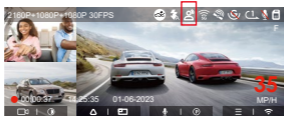
N4 Pro Dashcam zeichnet und analysiert die Fahrzeit, Fahrkilometer, Höhe, Fahrgeschwindigkeit und andere Informationen des Benutzers durch die GPS-Informationen des Fahrvorgangs. Benutzer können Kilometerdateien über die APP exportieren.

Benutzer können die Echtzeitvorschau in APP herunterladen und lokal speichern.



4.2.8 Spracherkennung

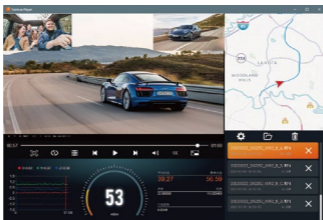
Benutzer können der Dashcam durch Spracherkennung Sprachbefehle geben, wie z. B. Take Photo, Turn On Wi-Fi, Turn Off Wi-Fi, Lock The Video usw. Derzeit unterstützte Sprachen sind Englisch, Japanisch, Russisch und Chinesisch. Detailliertere Sprachbefehle finden Sie unter System Einstellung > Sprachinhalt



Die Spracherkennung hat Optionen wie Aus/Niedrige Empfindlichkeit/Standard/Hohe Empfindlichkeit.

4.2.9. GPS-Funktion

GPS ist standardmäßig aktiviert und die Kamera empfängt GPS-Signale über die GPS-Halterung. Es kann die Uhrzeit und das Datum in Ihrer Nähe automatisch korrigieren und den Ort aufzeichnen, an dem das Video aufgenommen wurde, sowie die Geschwindigkeit des Autos zu diesem Zeitpunkt.



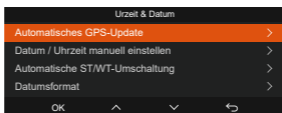
Hinweis:

- Die GPS-Verbindung wird innerhalb von 1 Minute nach dem Einschalten des Geräts hergestellt. Wenn die GPS-Verbindung nicht innerhalb von 1 Minute erfolgreich ist, überprüfen Sie bitte, ob die GPS-Funktion des Gerätes eingeschaltet hat, ob die GPS-Halterung richtig angeschlossen ist und Ihre Umgebung (Tiefgarage, dicht besiedeltes Wohngebiet, U-Bahn, Tunnel usw.) wirkt sich auch auf den Empfang des GPS-Signals aus.
- GPS-Informationen werden in dem von Ihnen aufgenommenen Video aufgezeichnet. Um es anzuzeigen, laden Sie bitte die VANTRUE Cam APP

und den VANTRUE GPS Player herunter und installieren Sie sie (zum Download verfügbar auf www.vantrue.net).

4.2.10 Automatische GPS-Zeitkorrektur

Die automatische GPS-Korrekturzeiteinstellung der Dashcam ist standardmäßig aktiviert. Sie können GMT-08:00 auswählen, indem Sie Ihre Zeitzone auswählen, z. B. Los Angeles. Wenn Sie die Zeitzone Ihres Standorts nicht kennen, können Sie sich über WLAN mit der Vantrue Cam APP verbinden und bestätigen, dass die automatische Zeitanpassungsfunktion in der APP aktiviert ist.

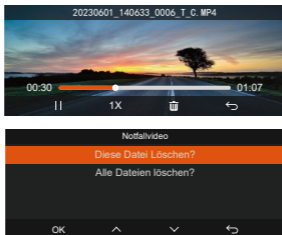


Notiz: Die automatische GPS-Zeitkorrektur muss die richtige Zeitzone einstellen.

4.2.11 Wiedergeben und Löschen von Dateien

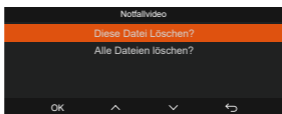
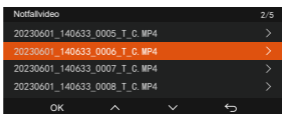
a. Anzeigen von Dateien auf der Kamera

Nachdem Sie auf „Dateien“ geklickt haben, geben Sie einen beliebigen Ordner ein, nachdem Sie den Videoordner geöffnet haben, können Sie (v) drücken, um die nächste Datei auszuwählen, und drücken (v), um die Datei während der Wiedergabe zu löschen.



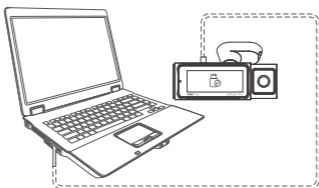
- Videos löschen

Löschen Sie das Video auf der Kamera. Drücken Sie die Notfallstaste in der Benutzeroberfläche zum Durchsuchen von Dateien, um das Menü „Löschen“ aufzurufen.

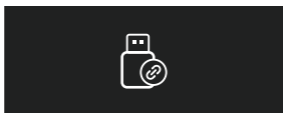


b. Anzeigen von Dateien auf einem Computer

1. Verbinden Sie über das mitgelieferte USB-C Datenkabel die Kamera und dem Computer.



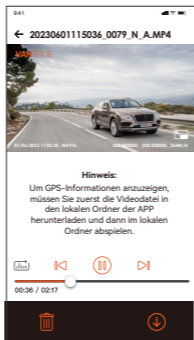
2. Nachdem die Verbindung erfolgreich hergestellt wurde, erscheint auf dem Display der Kamera, um Daten zu übertragen, und dann können Sie die Videodateien im Computerordner durchsuchen.



3. Je nach Computersystem verschiedener Benutzer wird die Kamera nach dem Anschließen an den Computer als Wechseldatenträger oder Wechselordner auf dem Computer angezeigt.
4. Um die Datei auf dem Computer anzuzeigen, können Sie direkt mit der rechten Maustaste klicken, um das Menü zu öffnen und sie zu löschen.
5. Sie können auch einen USB-Kartenleser verwenden, um die Speicherarteninformationen zu lesen.

c.View auf „Vantrue Cam“ APP

Nachdem die Kamera erfolgreich über WLAN mit dem Mobiltelefon verbunden wurde, kann sie Dateien auf APP wiedergeben, herunterladen und löschen.



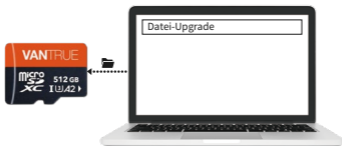
Hinweis:

- Videowiedergabe in APP oder Download auf SD-Karte, es wird kein Netzwerkverkehr verbraucht.
- Videodateien müssen in einen lokalen Ordner heruntergeladen und abgespielt werden, bevor GPS-Trackinformationen angezeigt werden können. Gleichzeitig müssen Sie das WLAN des Fahrtschreibers trennen, da sonst die GPS-Informationen leer sind.

4.2.12 Aktualisieren der Firmware

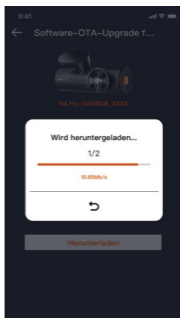
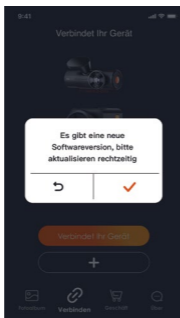
Upgrade 1: Datei-Upgrade

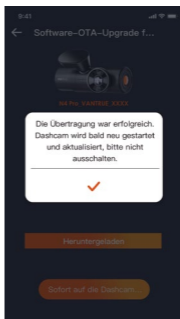
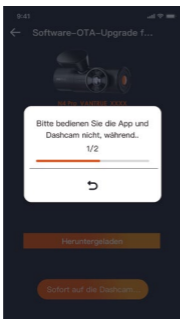
Nachdem Sie die neueste N4 Pro-Software von der offiziellen VANTRUE-Website heruntergeladen haben, legen Sie die Dateien im Stammverzeichnis der Speicherkarte ab und setzen Sie die Speicherkarte dann wieder in die Kamera ein. Nachdem die Kamera an die Stromquelle angeschlossen wurde, wird sie automatisch aktualisiert.



Update 2: OTA(OvertheAir) FirmwareUpdate

Nachdem Sie die APP geöffnet haben, erhalten Sie den Dashcam-Software-Update-Push. Nachdem das Upgrade bestätigt wurde, springt es zur OTA-Upgrade-Oberfläche und führt das Upgrade gemäß den Richtlinien durch.





Notiz:

- Ob es sich um ein Datei-Upgrade oder ein OTA-Upgrade handelt, das N4 Pro muss an die Stromversorgung angeschlossen sein.
- OTA-Upgrade-Download-Upgrade-Datei, muss den Datenverkehr verwenden.

5. Spezifikation

Damit die Benutzer ein besseres Produkterlebnis haben, werden wir das Produkt aktualisieren, und die Produktspezifikationen können sich ohne vorherige Ankündigung ändern.

Model	N4 Pro
Chips	Novatek Hochleistungsprozessor
Bild Sensor	Sony Sensor
G-sensor	Eingebauter Drei-Achsen-Sensor
WIFI	2.4GHz&5GHz
Bildschirm	3,19-Zoll-IPS-Display
Weitwinkel	Front: 158° Kabine: 160° Rück: 165°
Weitwinkel	Front: F1.8 Kabine: F1.8 Rück: F1.8
Sprache	English、简体中文、日本語、Deutsch、Italiano、Español、Français、Русский язык、Polski、한국어
Video Resolution	Front+Kabine+Rück: 2160P+1080P+1080P 30FPS 2160P+720P+720P 30FPS 1440P+1080P+1080P 30FPS 1440P+720P+720P 30FPS 1080P+1080P+1080P 30FPS 1080P+720P+720P 30FPS 720P+720P+720P 30FPS Front+Kabine: 2160P+1080P 30FPS 2160P+720P 30FPS 1440P+1080P 30FPS 1440P+720P 30FPS 1080P+1080P 30FPS 1080P+720P 30FPS 720P+720P 30FPS

Front+Rück:
 2160P+1080P 30FPS
 2160P+720P 30FPS
 1440P+1080P 30FPS
 1440P+720P 30FPS
 1080P+1080P 30FPS
 1080P+720P 30FPS
 720P+720P 30FPS
 Front:
 3840x2160P 30FPS
 2560x1440P 30FPS
 1920x1080P 30FPS
 1280x720P 30FPS

Video Format	MP4
Bildformat	JPEG
Audio	Eingebautes Mikrofon und Lautsprecher
Speicherkapazität	Micro-SD-Karte (unterstützt 32GB -512GB, Speicherkarte mit U3- oder höherer Kartengeschwindigkeit)
USB Anschluss	USB-C
Akku-Typ	Superkondensator
Arbeitsstrom	DC 5V 2.4A
Leistung	6W
Arbeitstemperatur	-4°F zu 140°F (-20°C zu 60°C)
Lagertemperatur	-4°F zu 158°F (-20°C zu 70°C)

6. Darauf zu Achten

- Aufgrund unterschiedlicher Fahr- und Fahrzeugumgebungen werden einige Funktionen möglicherweise nicht unterstützt.
- Die Produkt-Firmware wird von Zeit zu Zeit aktualisiert, Sie können auf die offizielle Mitteilung achten.
- Dieses Produkt garantiert nicht, dass alle Unfallbilder gespeichert werden können. Bei geringfügigen Kollisionen wird der Kollisionssensor nicht aktiviert, sodass das Bild möglicherweise nicht in einem speziellen Ordner gespeichert wird.
- Achten Sie darauf, das Gerät auszuschalten, wenn Sie die Speicherkarte einsetzen oder entfernen.
- Für eine stabile Produktnutzung formatieren Sie die Speicherkarte mindestens einmal alle zwei Wochen.
- Die Speicherkarte hat eine gewisse Lebensdauer, und eine langfristige Verwendung kann zu einem Ausfall der Datenaufzeichnung führen. In diesem Fall wird empfohlen, eine neue Speicherkarte zu kaufen, da das Unternehmen nicht für die Zerstörung von Daten verantwortlich ist, die durch langfristige Verwendung verursacht werden.
- Installieren und verwenden Sie dieses Produkt nicht, während das Fahrzeug läuft.
- Setzen Sie dieses Produkt keinen starken Stößen oder Vibrationen aus, um das Produkt nicht zu beschädigen, was zu Fehlfunktionen oder Unbrauchbarkeit führen könnte.
- Verwenden Sie keine Lösungsmittel oder chemischen Reinigungsmittel, um dieses Produkt zu reinigen.
- Der Temperaturbereich der Arbeitsumgebung dieses Geräts liegt zwischen -20°C und 60°C . Das Überschreiten dieses Bereichs kann zu Produktausfällen führen.
- Stellen Sie das Produkt nicht in eine offene Flamme oder verwenden Sie es an einem Ort mit hoher

Temperatur und Feuchtigkeit, da es sonst zu Gefahren wie Stromschlag und Kurzschluss kommen kann.

- Es ist verboten, kurzgeschlossene, zerlegte oder modifizierte Autoladegeräte zu verwenden, da dies sonst zu Verletzungen, Stromschlägen, Bränden und anderen Gefahren führen kann.
- Zerlegen oder modifizieren Sie dieses Produkt nicht ohne Genehmigung, um Schäden, Hitzeentwicklung und Feuer zu vermeiden.
- Bitte verwenden Sie dieses Produkt so, wie es gesetzlich erlaubt ist.

7. Garantie

Auf die VANTRUE® N4 Pro Dashcam erhalten Sie volle 12 Monate Garantie. Wenn Sie Ihr Produkt auf unserer offiziellen Website (www.vantrue.net/register) registrieren, können Sie die Garantie auf 18 Monate genießen.

Unterstützung

Wenn Sie Fragen zu Ihrem Produkt haben, zögern Sie bitte nicht, uns unter support@vantrue.net zu kontaktieren oder uns eine Nachricht über die Live-Chat-Box auf www.vantrue.net zu senden. Anfragen werden in der Regel innerhalb von 12-24 Stunden beantwortet.

Ihre Meinung zählt

VANTRUE® ist fest entschlossen, unsere Produkte, Dienstleistungen und Benutzererfahrung ständig zu verbessern. Wenn Sie Ideen haben, wie wir noch besser werden können, freuen wir uns über Ihr konstruktives Feedback und Ihre Vorschläge. Kontaktieren Sie uns noch unter support@vantrue.net.

VANTRUE®



www.vantrue.net

Made in China